

Беляева Е. Р., Беловодская Н. А.

**ИНДИВИДУАЛЬНОСТЬ И СПЕЦИФИКА УЧЕБНОЙ ДЕЯТЕЛЬНОСТИ**

Адрес статьи: [www.gramota.net/materials/1/2007/1/15.html](http://www.gramota.net/materials/1/2007/1/15.html)

Статья опубликована в авторской редакции и отражает точку зрения автора(ов) по рассматриваемому вопросу.

Источник

**Альманах современной науки и образования**

Тамбов: Грамота, 2007. № 1 (1). С. 42-46. ISSN 1993-5552.

Адрес журнала: [www.gramota.net/editions/1.html](http://www.gramota.net/editions/1.html)

Содержание данного номера журнала: [www.gramota.net/materials/1/2007/1/](http://www.gramota.net/materials/1/2007/1/)

**© Издательство "Грамота"**

Информация о возможности публикации статей в журнале размещена на Интернет сайте издательства: [www.gramota.net](http://www.gramota.net)

Вопросы, связанные с публикациями научных материалов, редакция просит направлять на адрес: [almanac@gramota.net](mailto:almanac@gramota.net)

## ИНДИВИДУАЛЬНОСТЬ И СПЕЦИФИКА УЧЕБНОЙ ДЕЯТЕЛЬНОСТИ

Беляева Е. Р., Беловодская Н. А.  
Автономная образовательная некоммерческая организация  
«Институт менеджмента, маркетинга и финансов»

Одно из наиболее важных решений, принимаемых человеком в начале своей трудовой деятельности – это выбор профессии. В случае же если человек вынужден выполнять работу, которая ему не интересна или даже неприятна, то это верный путь к повышенной утомляемости, неудовлетворенности, к постепенному ухудшению здоровья и психического самочувствия. Поэтому учитывать свои склонности и интересы, свои личностные и типологические предпочтения – это мощный дополнительный фактор достижения успеха в профессиональном росте.

Несмотря на то, что психологические особенности деятельности менеджера изучаются уже давно, данная проблема представлена в большей степени в зарубежной литературе и недостаточно изучена в условиях современной российской реальности. Если говорить о специалистах в сфере экономики, то их психологические особенности, вообще не рассматриваются современными авторами.

Практически отсутствуют работы, посвященные изучению формирования личности менеджера и экономиста в процессе профессиональной подготовки, что и обусловило актуальность настоящего исследования. В своей работе мы исходили из того, что категория профессионализма содержит не только деятельностный, но и личностный аспект, ибо профессиональные достижения характеризуются как сформированной системой специфических навыков и умений, так и развитием профессионально важных личностных качеств. На стадии профессиональной подготовки важно сформировать профессионализм личности. Под профессионализмом личности мы понимаем «качественную характеристику субъекта труда, отражающую высокий уровень профессионально важных и личностно-деловых качеств, направленных на прогрессивное развитие специалиста» [Деркач 2000: 326].

Многие учёные, например Волошина И.П., Занченко И.А., Мареева З.Б [Борисова 1997: 112], и другие, предпринимали попытки провести подобные исследования в области сопоставления личностных качеств и успешности деятельности. Однако большинство из них ограничивается констатацией социально значимых характеристик личности, не учитывая того, что существуют генетически обусловленные факторы, облегчающие и ускоряющие в процессе профессиональной деятельности развитие социальных или фенотипических параметров.

Кроме того, специалистами Южно – Уральского государственного университета [Соломанидина 2005: 217] было проведено исследование, в котором отслеживалась динамика изменения личностных качеств студентов и эффективность их обучения за период с первого по пятый курс и было выявлено, что структура индивидуальности студентов на начальном этапе обучения включает следующие свойства: высокая скорость и активность в общении, низкий самоконтроль поведения, стремление реализовать себя в профессиональной сфере, а на завершающем этапе уже доминирует адаптивная активность и контроль над событиями собственной жизни.

Целью нашей работы является анализ индивидуально-психологических особенностей студентов различных специальностей и определение зависимости успешной учебной деятельности от личностных характеристик. В соответствии с основной целью работы необходимо решить следующие задачи:

1. Определить индивидуально – психологические особенности личности, которые в первую очередь необходимы для эффективного овладения профессией менеджера и экономиста.
2. Проанализировать уровень базовой подготовки студентов факультетов «Деловое администрирование» и «Экономика организации» в количестве 240 человек.
3. Проанализировать успешность учебной деятельности студентов обоих факультетов.

В эксперименте приняли участие 240 студентов второго курса специальностей «менеджмент организации» и «финансы и кредит». Для анализа индивидуально-психологических особенностей личности использовались методика Г. Айзенка, позволяющая диагностировать свойства темперамента и методика К. Леонгарда – обеспечивающая значимость акцентуаций характера.

В диаграмме 1 представлены результаты акцентуаций характера. Так, среди менеджеров - 79 % экстравертов и 81 % тревожных, что обуславливает их интерес к внешним событиям, готовность участвовать во всем новом, стремление иметь много друзей и знакомых, склонность к лидерству, успешность деятельности в условиях стресса. Эти люди эмоциональны, тревожны, болезненно реагируют на неудачи.

Среди экономистов 51 % интровертов и 53 % эмоционально устойчивых, что обуславливает их замкнутость, опору на собственное мнение в принятии решений. Они мало общительны, недоверчивы, но в то же время добросовестны, педантичны, хорошо справляются с монотонной работой. Особенности акцентуаций характеров менеджеров и финансистов представлены на *рис. 2*.

Как свидетельствует *Рис. 2*, у финансистов преобладают такие акцентуации, как циклоидный 33 % гипертимный 28 %, эмотивный 11 % и гипотимный 10%. У менеджеров доминируют: эмотивный, тревожный, демонстративный, застревающий и экзальтированный типы характера. Таким образом, большинство студентов специальности «финансы и кредит» более замкнуты, они предпочитают узкий круг общения и стремятся к самовыражению, качественно выполняя рутинную работу. Менеджеры наоборот, предпочитают широкий круг общения, стремятся быть в центре внимания, склонны к частой смене вида деятельности и доверяются, эмоциональны.

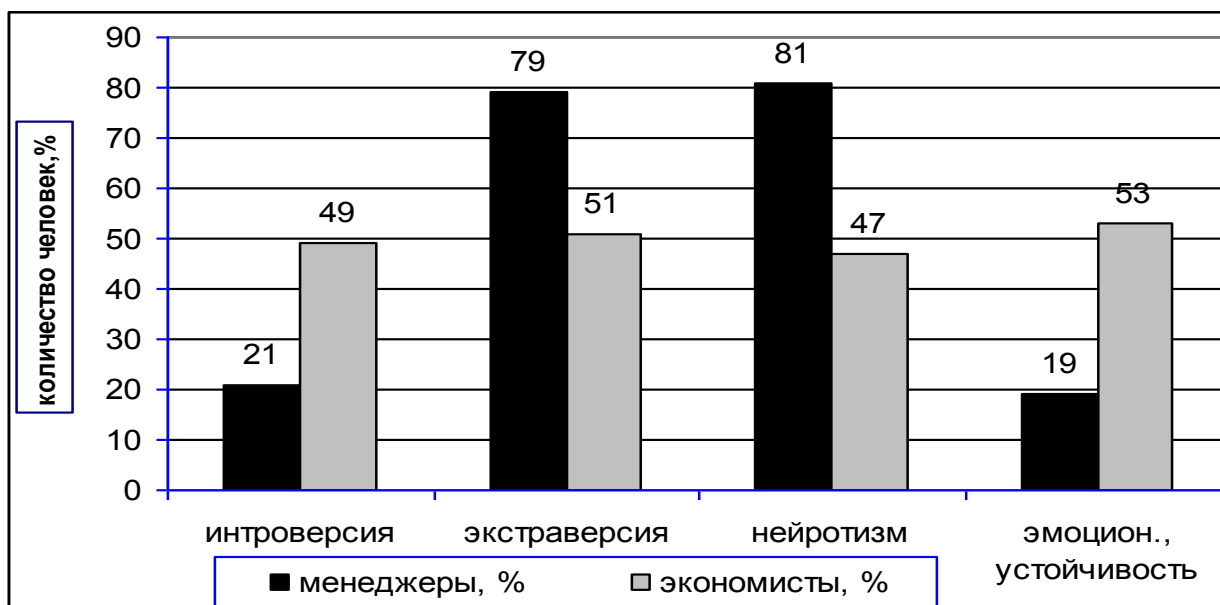


Рис. 1. Особенности свойств темперамента

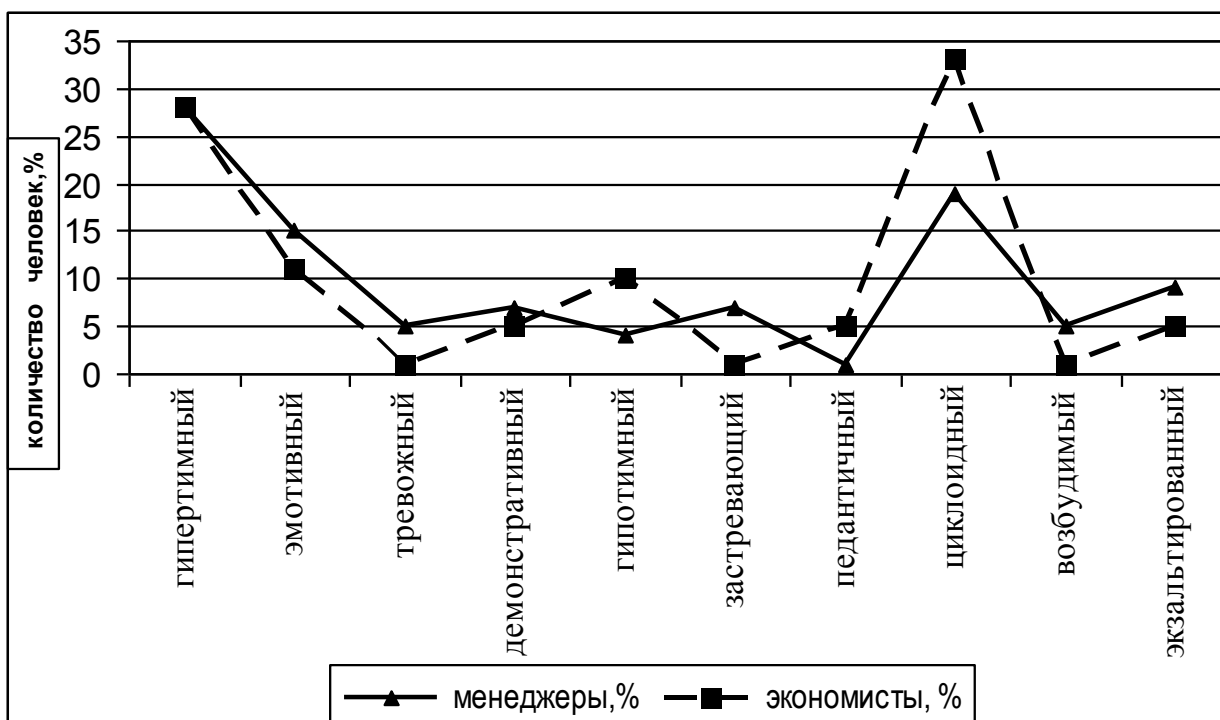


Рис. 2. Особенности акцентуаций характера

Кроме того, мы проанализировали динамику успеваемости студентов обоих факультетов, начиная с момента их поступления. На рис.3 представлен сравнительный анализ аттестатов «менеджеров» и «финансистов».

Как свидетельствует рис.3 по русскому языку более 73 % менеджеров имеют средний балл то 4 до 5. Экономисты наоборот более успешны в тех дисциплинах, которые требуют точных расчетов, 59 % из числа опрошенных получили средний балл выше 4. Можно предположить, что одним из мотиваторов выбора специальности при поступлении и сыграл тот факт, что доминировала успеваемость либо по гуманитарным, либо по математическим дисциплинам.

Для более точного подтверждения этого предположения мы проанализировали результаты последней сессии, и оказалось, что успеваемость студентов по-прежнему определяется типом дисциплин. Результаты анализа изображены на рис. 4.

По итогам зимней сессии, 68 % менеджеров получили высокий балл по гуманитарным дисциплинам, а экономисты оказались более успешными в математических, 59 % студентов получили балл от 4 до 5.

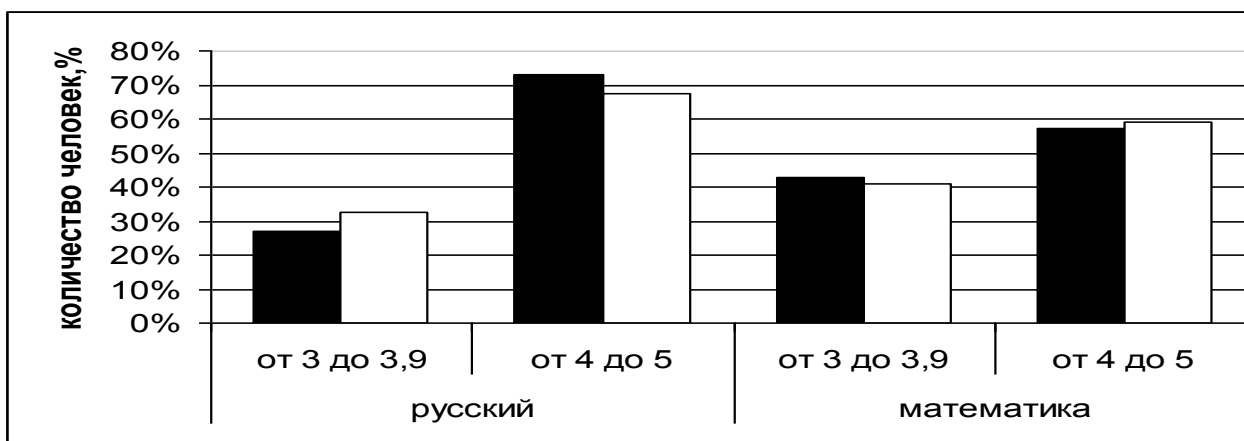


Рис. 3- Средний балл из аттестатов

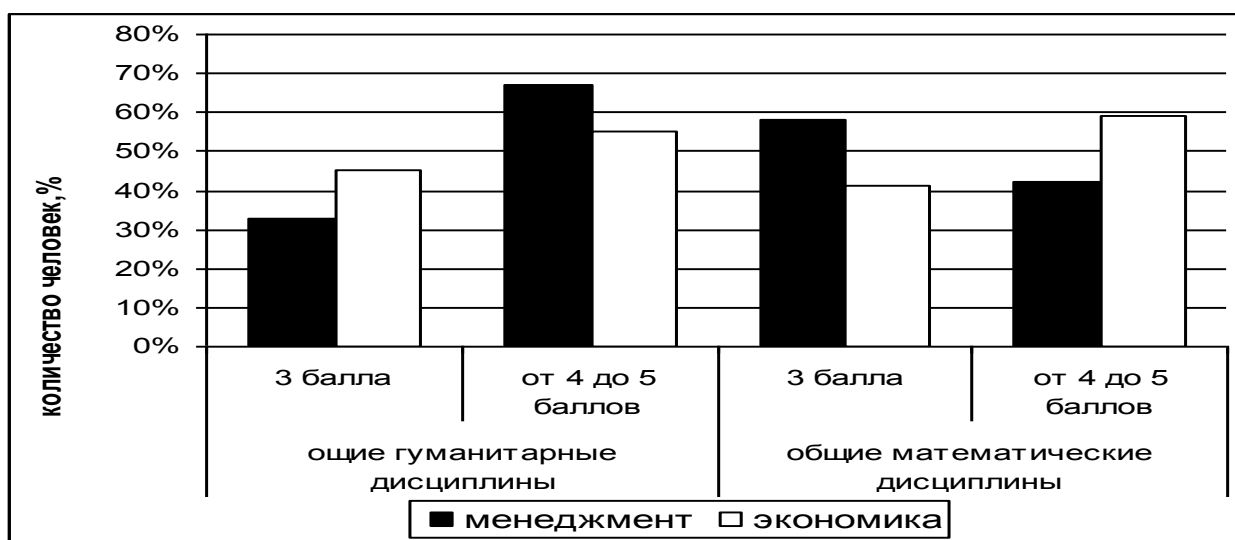


Рис. 4- Итоги последней сессии

Кроме того, были сопоставлены такие характеристики, как неудовлетворительные оценки и неявки студентов на экзамен, Таблица 1.

Таблица 1. Данные о неявках и неудовлетворительных оценках

Количество студентов	Факультет делового администрирования	Экономический факультет
Всего не сдавших и отсутствующих	385	419
Всего в группе	127	127

Как следует из приведенной таблицы, студенты экономического факультета получили больше отрицательных оценок, чем менеджеры - 34 человека.

В результате сравнения итогов сессии оказалось, что студенты специальности «менеджмент организации» получили больше отрицательных оценок, чем студенты специальности «финансы и кредит». На наш взгляд такие результаты в различных учебной деятельности связаны с индивидуально-психологическими особенностями. Как уже отмечалось, большинство менеджеров экстравертированы и тревожны, а для успешной учебной деятельности они должны быть еще и эмоционально устойчивы.

На рис. 6 представлено количество отчисленных студентов по обеим специальностям.

В результате проведенной работы можно заключить, что:

1. Только 79 из 120 студентов специальности «менеджмент» имеют подходящие показатели по генетическим параметрам, то есть выраженную экстраверсию и эмоциональную устойчивость. Из них полностью удовлетворяют требования профессии 19 студентов. У «экономистов» - 53 из 120 студентов обладают необходимыми генетическими параметрами, а именно интроверсией и эмоциональной устойчивостью, но полностью удовлетворяют требованиям профессии 49 студента.

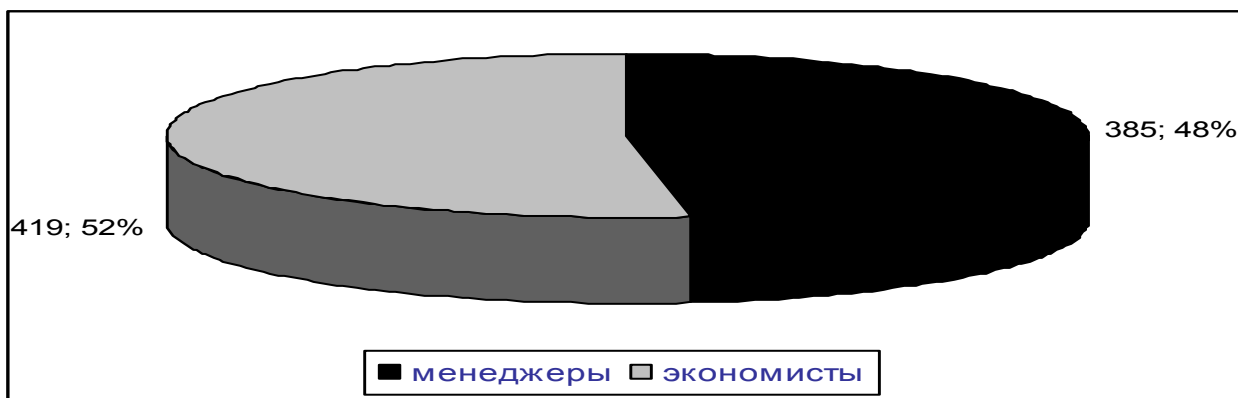


Рис. 5. Неявки и неудовлетворительные оценки студентов различных специальностей

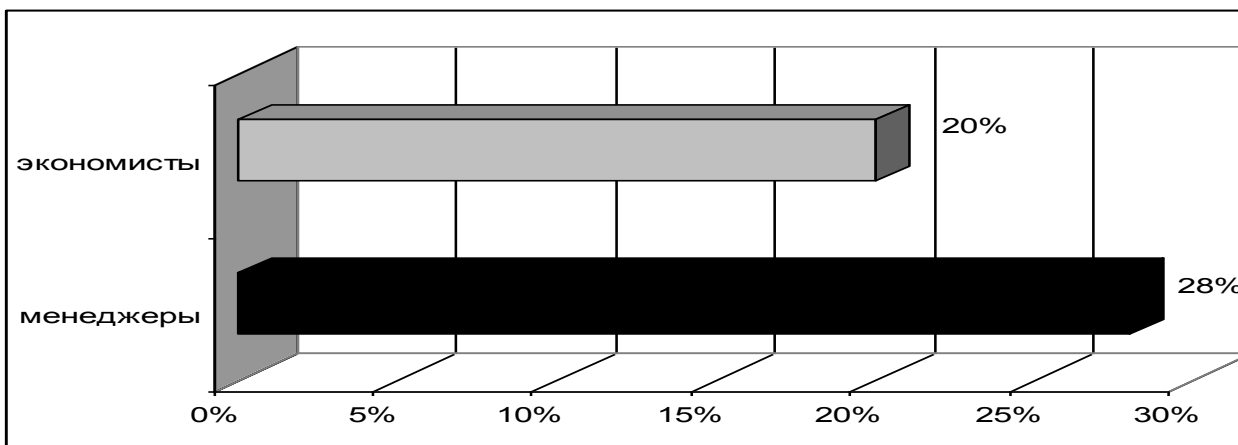


Рис. 6. Количество отчисленных студентов

2. При поступлении в вуз 73% студентов - менеджеров имели средний балл по гуманитарным дисциплинам выше 4, а студенты - экономисты получили более высокие результаты по математическим дисциплинам, 60% из них имеют средний балл от 4 до 5. На наш взгляд, более высокие результаты по определенному типу дисциплин и стали мотиватором выбора определенной специальности. Высокие результаты по общим гуманитарным наукам сохранили 69% менеджеров и по общим математическим 59% экономистов.

3. За весь период обучения в институте с факультета менеджмента было отчислено 33 студента, а с факультета экономики 28. Такие результаты, на наш взгляд, опять же связаны с индивидуально – психологическими особенностями, а именно с акцентуацией характера и свойствами темперамента.

Как уже отмечалось, в литературе недостаточно четко прописаны психологические требования к личности специалистов в области менеджмента и экономики. Особенно это касается последних. Поэтому, мы взяли на себя смелость составить психологический портрет этих специальностей.

**«Идеальный менеджер»** - энергичен, самостоятелен, общителен, активен, гибок в поведении, эмоционален, инициативен, обладает высокой социальной адаптивностью, целеустремлён, ориентирован на внешнюю оценку, требователен к себе и окружающим, справедлив, оптимистичен, принципиален, уверен в себе, открыт всему новому и неординарному.

**«Идеальный экономист»** - мало общителен, склонен к самоанализу, осторожен, аккуратен, устойчив по отношению к внешним воздействиям, ориентирован на внутренние личностные факторы, исполнитель, замкнут, серьёзен, строг, недоверчив, устойчив к монотонии, выдержан, усидчив, рационален.

#### Список использованной литературы

1. Алешникова В.И. Организационное поведение: инструментарий, упражнения, тесты / В.И. Алешникова, Е.Р. Беляева, О.А. Зайцева. – Воронеж: АОНО «ИММиФ», 2004. – 208 с.
2. Ганзен В.А, Головей Л.А. Отношения между потенциальными и тенденциями в структуре индивидуальности / В.А. Ганзен // Личность и деятельность. 2003. - № 6 – С.58-63.
3. Герчикова И.Н. Менеджмент: учебник – 3-е изд., перераб. Доп. – М.: ЮНИТИ, 2002. – 501 с.
4. Иванов Ю.Н. Типология специалистов по социальным признакам / Ю.Н.Иванов // Управление персоналом. – 2000. - №8 – С.84-91.
5. Розанова В.А. Психология управления / В.А.Розанова // Управление персоналом. - 2001. - №8 – С.112-117.
6. Румянцева З.П. Менеджмент организации: Учеб. пособие / З.П.Румянцева. – М.: Инфра-М, 2000.-325 с.

## ВЗАИМОСВЯЗЬ ОБРАЗОВАТЕЛЬНОЙ ДЕЯТЕЛЬНОСТИ СТУДЕНТОВ СО СПЕЦИФИКОЙ ВУЗА

Белякова Т. Б.

*Челябинское высшее военное командное училище (военный институт)*

Высшие образовательные учреждения путем целенаправленной организации образовательного процесса, выбора методов и средств обучения с соблюдением необходимых требований безопасности должны создавать обучающимся условия, необходимые для освоения профессиональных образовательных программ по установленным для вуза специальностям. В настоящее время разрабатываются различные теоретические подходы к созданию образовательных программ. Согласно одной из позиций, сторонником которой является Г.Н. Сериков, требования к обязательному минимуму содержания образования выражаются как требования к образованности. Образованность определяется как свойство, приобретаемое человеком в процессе образования, и которое выражает определенную меру усвоения специальным образом организованной части социального опыта, а также способность пользоваться усвоенным опытом в своей жизнедеятельности. Ориентировочные признаки образованности человека представляются в форме ее характеристик: осведомленность, сознательность, действенность, умелость [Сериков 1999: 2]. Основанием для вычленения перечисленных характеристик образованности служит деятельность человека во имя социально актуальных целей.

Определенный уровень образованности может быть достигнут обучающимся лишь в процессе труда. В толковом словаре С.И. Ожегова труд трактуется как целесообразная деятельность человека, направленная на создание с помощью орудий производства материальных и духовных ценностей, усилия, направленное к достижению чего-либо. Во время обучения в военном вузе курсанты выполняют труд разных видов, условно подразделяющийся на три категории: труд физический (мышечный), труд, связанный с деятельностью органов чувств (сенсорный), и труд умственный или интеллектуальный. Конечно, любая физическая работа требует некоторых сенсорных и умственных усилий и наоборот. Однако справедливым будет утверждение о том, что умственные требования большей части различных видов деятельности курсантов значительно превышают требования физические.

В высшем военном образовательном учреждении существует особенность в организации образовательного процесса. Она заключается в том, что курсанту приходится совмещать с процессом обучения исполнение определенных служебных обязанностей, которые также являются важной составной частью структуры его образования. Обязательными компонентами служебной деятельности курсантов являются: караульная служба, выполнение обязанностей дежурного по роте, дневального, посыльного, служба суточного наряда, строевая и огневая подготовка [Барабанщиков 1988: 1]. Возникающее в результате совмещения образовательной и служебной деятельности увеличение физических и психических нагрузок приводит к росту напряженности. Физиологами дается следующее определение нагрузки – это та внешняя задача, параметры которой не зависят от человека, выполняющего работу. Следует отметить, что физическая нагрузка и энергетические затраты, совершаемые при ее выполнении могут быть достаточно точно измерены количественно, психическая нагрузка – слишком сложное понятие, чтобы выразить ее численной величиной. При измерении и анализе физических и психических нагрузок курсантов (военнослужащих) учитываются так называемые факторы трудового процесса – тяжесть и напряженность труда [Чучваго 2005: 3].

Исполняя служебную деятельность, курсанты выполняют в основном физический труд, который можно охарактеризовать его тяжестью: перемещением в пространстве самих курсантов, подъемом и перемещением грузов на определенное расстояние (динамическая физическая нагрузка) и т.д. Напряженность труда отражает нагрузку преимущественно на центральную нервную систему, органы чувств, эмоциональную сферу слушателей. К факторам, характеризующим напряженность труда, относятся:

- интеллектуальные (умственные) нагрузки (при выполнении репродуктивной или продуктивной деятельности, при необходимости принятия решения, при работе в условиях дефицита времени и информации, распределении заданий другим лицам, во время контроля над осуществлением этих заданий и др.);
- сенсорные нагрузки (во время наблюдения за какими-либо объектами, вождения боевой техники, при работе с графическим типом отображения информации и др.);
- эмоциональные нагрузки (при осознании степени ответственности за результат собственной деятельности, значимости ошибок, как результат межличностных отношений);
- монотонность нагрузок (может быть выражена в продолжительности выполнения простых операций или повторяющихся операций);
- режим работы (фактическая продолжительность какой-либо деятельности, наличие регламентированных перерывов и их продолжительность).

Интеллектуальные (умственные) нагрузки курсанты испытывают в основном при осуществлении образовательной деятельности, негативные проявления режима работы как фактора, характеризующего напряженность труда, следует учитывать в ходе выполнения курсантами служебной деятельности (при несении службы в карауле и суточном наряде). Сенсорные, эмоциональные нагрузки могут испытывать, монотонность