

Баева Ольга Владимировна, Хаишбашян Георгий Сергеевич

**АРХИТЕКТУРНО-ПРОСТРАНСТВЕННАЯ ОРГАНИЗАЦИЯ ПОСЕЛЕНИЙ И ЖИЛЫХ ПОСТРОЕК  
АРМЯН НИЖНЕГО ДОНА (КОНЕЦ XVIII В. - НАЧАЛО XX В.)**

В статье анализируется сельская архитектура армян Нижнего Дона, формировавшаяся на стыке традиций народного зодчества и идей стилевой российской архитектуры. Авторы приходят к выводу о том, что планы сел создавались с учетом сельского характера поселений и имеют ряд отличий от планировки армянского города Нахичевань. Традиции организации жилого пространства, принесенные армянами из Крыма на донскую землю, трансформировались под влиянием российской строительной и бытовой культуры.

Адрес статьи: [www.gramota.net/materials/3/2015/2-2/6.html](http://www.gramota.net/materials/3/2015/2-2/6.html)

Источник

**Исторические, философские, политические и юридические науки, культурология и  
искусствоведение. Вопросы теории и практики**

Тамбов: Грамота, 2015. № 2 (52): в 2-х ч. Ч. II. С. 32-34. ISSN 1997-292X.

Адрес журнала: [www.gramota.net/editions/3.html](http://www.gramota.net/editions/3.html)

Содержание данного номера журнала: [www.gramota.net/materials/3/2015/2-2/](http://www.gramota.net/materials/3/2015/2-2/)

**© Издательство "Грамота"**

Информация о возможности публикации статей в журнале размещена на Интернет сайте издательства: [www.gramota.net](http://www.gramota.net)  
Вопросы, связанные с публикациями научных материалов, редакция просит направлять на адрес: [hlist@gramota.net](mailto:hlist@gramota.net)

УДК 72.035

**Искусствоведение**

*В статье анализируется сельская архитектура армян Нижнего Дона, формировавшаяся на стыке традиций народного зодчества и идей стилевой российской архитектуры. Авторы приходят к выводу о том, что планы сел создавались с учетом сельского характера поселений и имеют ряд отличий от планировки армянского города Нахичевань. Традиции организации жилого пространства, принесенные армянами из Крыма на донскую землю, трансформировались под влиянием российской строительной и бытовой культуры.*

*Ключевые слова и фразы:* сельская архитектура; градостроительство; армянская колония Нижнего Дона; Нахичевань-на-Дону; народное зодчество.

**Баева Ольга Владимировна**, к.и.н.

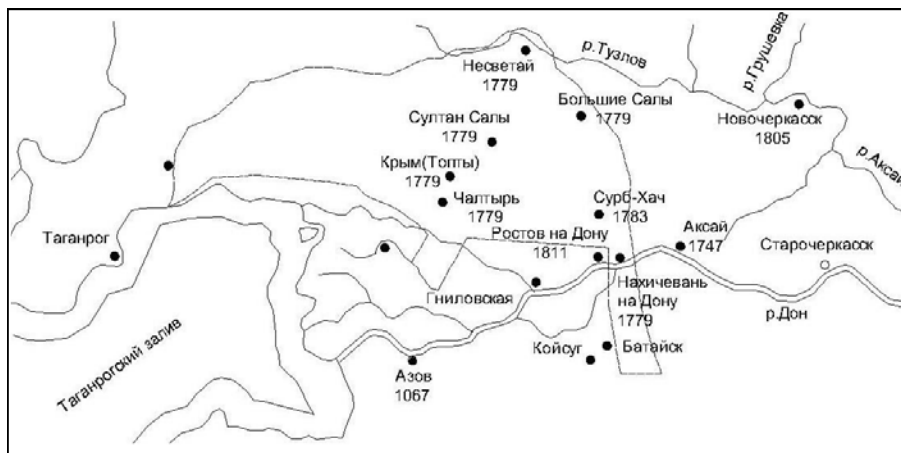
**Хаишбашян Георгий Сергеевич**

Южный федеральный университет

olabaeva@mail.ru; georggroegarchi1990@gmail.com

### АРХИТЕКТУРНО-ПРОСТРАНСТВЕННАЯ ОРГАНИЗАЦИЯ ПОСЕЛЕНИЙ И ЖИЛЫХ ПОСТРОЕК АРМЯН НИЖНЕГО ДОНА (КОНЕЦ XVIII В. – НАЧАЛО XX В.)<sup>©</sup>

Армянская колония Нижнего Дона образовалась в результате переселения армян Крыма в пределы Российской империи. Екатерина II указом 1779 г. даровала армянам право поселиться в окрестностях крепости св. Дмитрия Ростовского. Колонисты получили 20000 десятин земли (на Рис. 1 показаны пунктиром). Основали город Нахичевань (Нахичевань-на-Дону) и на северо-западе от него пять сел: Чалтырь, Крым (Топты), Султан Сала (Малые Салы), Мец Сала (Большие Салы), Несветай. Позже основано село Катериновка. Между Нахичеванью и селами армяне основали монастырь Сурб Хач.



**Рис. 1.** Схема расположения Нахичевани и армянских сел (по данным О. Х. Халпахчяна; чертеж Г. С. Хаишбашяна)

Армянские села Нижнего Дона представляют уникальное культурное явление, воплотившееся в слиянии традиций народного зодчества крымских армян с идеями стилевой архитектуры Российской империи эпохи классицизма, отразившее этнические особенности организации жилого пространства и социально-экономические условия жизни колонистов, их интеграцию в культурное пространство России. Исследование и выявление архитектурно-градостроительных особенностей данных поселений сегодня особенно актуально. Большинство построек утрачиваются, с новым строительством уходят в небытие не только материальные памятники архитектурного наследия, но и пресекаются традиции народной архитектуры, забываются принципы и создания форм организации жилого пространства армян Дона, которые могут быть учтены при современной застройке данной территории, планировании организации пространства и определении градостроительных регламентов.

Исследуемая проблема не нашла достойного места в историографии несмотря на имеющуюся возможность проведения натурных исследований немногочисленных сохранившихся жилых построек дореволюционного периода. Историко-архитектурные исследования, проводившиеся советскими и постсоветскими учеными, касались городских построек Нахичевани и армянских церквей Дона. Сельской архитектуре отведено незначительное место в исследовании академика О. Х. Халпахчяна [3].

В настоящей работе предпринята попытка восполнить существующий историографический пробел и решить проблему организации жилого пространства донских армян средствами архитектуры. Целью исследования является изучение специфики архитектурно-пространственной организации сел и жилых построек армян Нижнего Дона, определение роли российской архитектурной теории и практики в процессе возникновения и застройки данной территории.

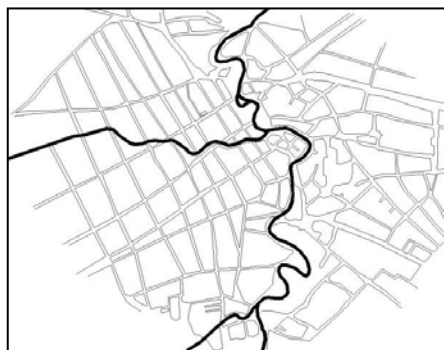
Градостроительная система поселений донских армян сформировалась в период господства принципов классицизма в России, среди которых основными стали комплексный подход к планированию города, выделение архитектурных акцентов и особое внимание к площадям. Новые города второй половины XVIII в. сразу же получали генеральный план, по которому велась застройка. Структура таких городов представляла сетку из пересекающихся под прямым углом улиц и магистралей, объединявшихся единым центром – площадью. Все данные принципы градостроительства отразились в первом плане Нахичевани, условно датированном 1781 г. Автор плана, как и точная дата его создания не известны [1]. Одновременно с основанием и планировкой города заселялись и армянские села. Их регулярная застройка, нарушенная лишь в некоторых кварталах, заселенных в позднее время, позволяет заключить, что планы были созданы не только для Нахичевани, но и для всех поселений колонии (Рис. 2, 3).

Размер территории, отведенной планом для каждого села, зависел от количества жителей. Можно предположить, что при планировке учитывался будущий рост населения, поэтому сразу заселялась только часть села.

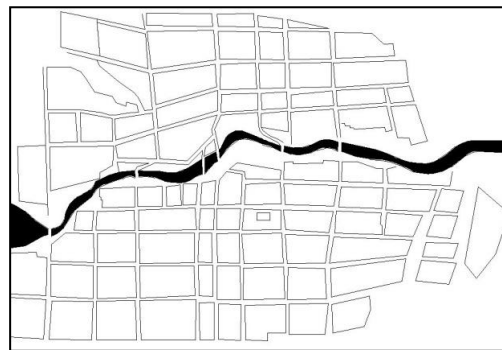
Согласно переписи 1793 г. в самом большом с. Чалтырь проживало 405 чел., и по утверждению академика С. Паласа насчитывалось 90 домов. В самом маленьком с. Султан Салы проживало 248 чел. [3, с. 31]. В первой половине XIX в. села застраивались быстрыми темпами. Уже в первой четверти XIX в. в Чалтыре насчитывалось 200 домов [Там же]. Быстрое расширение застраиваемой площади привело к появлению стихийной застройки, проводившейся без предварительной разбивки на кварталы.

Территории всех сел делились на кварталы сетью улиц, пересекающихся под прямым углом. Конфигурация кварталов, их длина и ширина зависели от рельефа местности, и водоема вдоль которого располагалось село. Кварталы «вписывались» в природно-ландшафтное окружение, образуя различные очертания неправильных четырехугольников. Так, например, в Чалтыре они вытянуты с юго-востока на северо-запад, а в Крыму – с запада на восток.

Таким образом, планы сел, так же как и генеральный план Нахичевани, разработаны с учетом градостроительных идей второй половины XVIII в. Однако села не имели центральных площадей в отличие от города, в котором были запланированы архитектурные и градостроительные доминанты в виде площади, собора и приходских церквей [1, с. 22]. Сельские планы не предусматривали ландшафтно-рекреационных зон, церкви вписывались в сельский ландшафт, очевидно, в месте, выбираемом самими селянами.



**Рис. 2.** Схема плана с. Чалтырь нач. XX в.  
(по данным О. Х. Халпахчьяна;  
чертеж Г. С. Хашибашяна)



**Рис. 3.** Схема плана с. Крым нач. XX в.  
(по данным О. Х. Халпахчьяна;  
чертеж Г. С. Хашибашяна)

О том, что при проектировании учитывался сельский характер градостроительных образований, свидетельствует и узость поперечных и продольных улиц. Ширина сельских поперечных улиц составляет 10 м и меньше. Таким образом, планировка селений отразила представления российских архитекторов XVIII в. о нормах традиций сельской жизни.

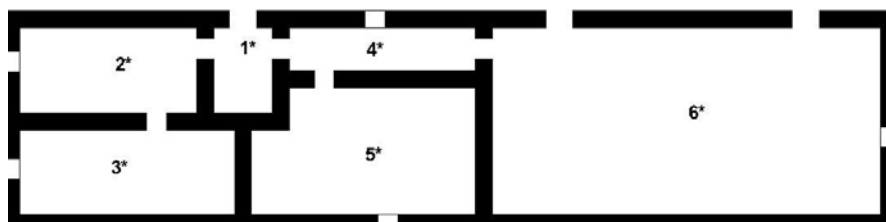
Кварталы разбивались, как правило, на прямоугольные усадебные участки, размер которых зависел от количества человек в семье, ее благосостояния и учета занятий (скотоводство или земледелие). Первоначальная плотность застройки была низкой, но со временем участки дробились и становились вытянутыми вглубь кварталов.

Главным строением дворового участка был жилой дом. Продольной стороной дом обращался к улице, иногда располагаясь по красной линии, а иногда – в глубине двора. В обоих случаях фасад, выходящий на улицу, был глухим, окна отсутствовали, а окна торцевой стороны снабжались ставнями. Жилой дом ориентировался во двор, куда выходили дверь и маленькие окна. Перед фасадом, выходящим во двор, устраивалась открытая веранда. В летнее время года все хозяйственные дела, прием пищи и т.д. перемещались во двор. Весь участок окружался забором высотой не менее метра.

Стандартной планировки дворового участка не существовало. Расположение дома и подсобных помещений определялось предпочтениями хозяев. Во дворе, как правило, устраивались дом, сарай, летняя кухня, харман (утоптаный участок земли, используемый для отделения зерен пшеницы от колосьев).

С. Палас, побывавший на территории армянской колонии в 1793 г., сообщает, что большинство домов построены из тесаного камня и глины по «тому же образцу как строят в Крыму, а именно: прихожая с очагом, затем две, очень чистенькие комнаты с низенькою лежанкою» [2, с. 32]. Очаг, называвшийся пур, располагался в центре дома в кухне и отапливал все помещения. Большинство домов было связано с хозяйственными постройками единым коридором. К жилому дому пристраивались сарай, скотник, и снежной холодной зимой в эти помещения можно было попасть, не выходя во двор.

В конце XIX в. – начале XX в. планировка дома усложняется. Увеличилось количество комнат и их размер, напрямую связанных с достатком и составом семьи. Система жилых помещений объединялась входной зоной и коридором, через которые можно было попасть в любую комнату дома. В жилых зданиях появляются подвалы. Пур теперь либо отсутствует, либо выносится во двор. Дом строится по красной линии с окнами и дверью ориентированными на улицу, либо в глубине двора, и пространство между домом и улицей занимает палисадник. Во дворах обязательным становится наличие фруктового сада и огорода.



**Рис. 5.** Примерный план жилого дома донских армян:

1\* – входная зона; 2\* – гостиная (зал); 3\* – спальня (спало большинство членов семьи); 4\* – коридор; 5\* – кухня, столовая, спальня; 6\* – сарай (чертеж Г. С. Хаишбашяна)

Таким образом, традиции организации жилого пространства, принесенные армянами из Крыма на Дон, трансформировались под влиянием российской строительной и бытовой культур, а также повышением уровня жизни в индустриальную эпоху. Сегодня сохраняется регулярная планировка селений, созданная в XVIII в., а принципы организации пространства дворового участка и дома претерпели изменение.

#### Список литературы

1. **Баева О. В.** Планировка Нахичевани-на-Дону: идеи регулярного градостроительства последней четверти XVIII в. // Исторические, философские, политические и юридические науки, культурология и искусствоведение. Вопросы теории и практики. Тамбов: Грамота, 2014. № 10. Ч. 1. С. 21-24.
2. **Малхасян А. Г.** Страницы истории анийских, крымских и донских армян. Ростов-на-Дону: Первая типография АРО, 2010. 180 с.
3. **Халпахчян О.** Архитектура Нахичевани-на-Дону. Ереван, 1988. 168 с.

#### ARCHITECTURAL AND SPATIAL ORGANIZATION OF SETTLEMENTS AND HOUSING DEVELOPMENTS OF THE ARMENIANS OF THE LOWER DON REGION (THE END OF THE XVIII – THE BEGINNING OF THE XX CENTURY)

**Baeva Ol'ga Vladimirovna**, Ph. D. in History  
**Khaishbashyan Georgii Sergeevich**  
Southern Federal University  
olabaeva@mail.ru; georggroegarchi1990@gmail.com

The article analyzes the rural architecture of the Armenians of the Lower Don region that formed at the turn of the traditions of folk architecture and the ideas of the style Russian architecture. The authors conclude that the plans of the villages were developed considering the rural nature of the settlements and have certain differences from the planning of the Armenian town of Nakhichevan. The traditions of organizing residential area brought by the Armenians from the Crimea to the land of Don were transformed under the influence of the Russian architectural and domestic culture.

*Key words and phrases:* rural architecture; town building; the Armenian settlement of the Lower Don region; Nakhichevan-on-Don; folk architecture.